

摘藻堂四庫全書薈要

集部

欽定四庫全書薈要

集部

明詩綜卷四十七

詳校官編修臣汪鏞



欽定四庫全書叢要卷二萬五百二十

集部

明詩綜卷四十七

翰林院檢討朱彝尊編

陞二首

陞字志高餘姚人嘉靖乙未賜進士第二授翰

林編修歷右春坊右中允國子祭酒陞禮部侍

郎改吏部復改禮部旋復改吏部進南京禮部

尚書卒贈太子少保諡文恪有集

穆敬甫云孫詩爾雅足稱

上
乘

送龍氏

客子欲何之蒼梧古南粵相望萬里餘
征鴻杳天末杪秋霜露零寒飈迅城闕
睽茲發深慨而況當乖別采蘭以贈君
所願芳未歇

送陳氏之留都

結交不在早要在心所當伊人則古昔
晤暫情何長云胡倏行游告言之建康
驅車薊北門鼓柁潞河陽川原

悠以邈使我戚中腸自戚還自慰睽離庸詎傷黃鸝摩
青霄遠舉固其常去矣勿復道恒德期不忘

趙貞吉 一首

貞吉字孟靜內江人嘉靖乙未進士選庶吉士
累官禮部尚書入直文淵閣加太子太保卒贈
少保諡文肅有集

金陵送取經僧回蜀

洗鉢長干寺鳴榔一葦灣經收唐藏譯歌學楚狂還草

綠金沙島雲開石鏡山
慈航偏易渡豈若世途艱

林廷機 一首

廷機字利仁閩縣人嘉靖乙未進士改庶吉士
除簡討遷國子司業出爲南祭酒遷太常寺卿
陞工部侍郎改禮部進工部尚書復改禮部贈

太子太保諡文僖有世翰堂橐

王元美云利仁如太湖中頑石

非不具體
無乃寢重

九日瑯琊山宴集

此日瑯琊亦勝遊，眼中風物足清幽。
青山似識重來客，白髮能禁幾度秋。
萬事無如行處樂，一尊還爲故人留。
登臨況復逢佳節，會取黃花插滿頭。

何維柏 一首

維柏字喬仲，南海人。嘉靖乙未進士，改庶吉士，授監察御史，坐劾嚴嵩廷杖，累官南京禮部尚

書，諡端恪。有天山草堂存稿。

顏應雷云：先生詩
沖澹雍雅，趣味天

然

靜志居詩話端恪詩多雜講學語合格者希其
乞休作云樂事尚饒新歲月勝游不改舊雲山
待其父與鄉人爲
九老會亦佳話也

夜坐

虛亭面芳沼涼月散遙林坐觀羣動息惟聞蟋蟀吟物
性各自適茲理會予心虛明生夜景微風開我襟整衣
起巡簷鳴我花間琴緬懷千載下希聆疏越音高梧發
孤籟妙契天機深對此不能寐待旦夙所歆

丹臺

二首

臺字崇基永新人嘉靖乙未進士選庶吉士授
編修歷修撰諭德侍講遷南國子祭酒調北祭
酒改少詹事兼侍讀學士陞南吏部侍郎進南
禮部尚書有洞山集

送西吳張太史使江藩

京國論交幾過從郊筵惜別奈殘冬衝寒裘馬今朝發
獻歲鶯花若處逢桐葉剪圭周建爵菁莪不立杜漢分封
歸將錦節停鄉邑玉筍高開紫霧重

光山逢劉唐巖副使

十年芳艸惜離羣
海上朱旛隱暮雲
何意歸舟停楚澤
萬山黃葉獨逢君

康太和

三首

太和字原中莆田人嘉靖乙未進士改庶吉士
累官南京工部尚書有礪峰集

人日

南國逢人日相傳卜歲華
陰晴曾不定時序轉堪嗟
地

僻將舒柳山寒未放花
草堂詩欲寄羈思正無涯

端午書懷

入夜潮聲急平明江霧開
感時人競渡弔古獨登臺
野樹疑分合沙鷗任去來
乾坤堪一笑馳景白駒催

仲秋國學陪祀

吾道宮牆在清秋雨露多
禮分三獻肅樂奏九成
和夜靜傳金柝庭虛聽玉珂
歸途燈火遠星斗耿天河

張舜臣

一首

舜臣章丘人嘉靖乙未進士累官戶部尚書都
察院左都御史卒贈太子少保

雲中曲

黃雲塞北起秋風宣府居庸羽檄同天子臨朝親遣師
戰袍賜出大明宮

孫植一首

植字斯立平湖人嘉靖乙未進士除南京刑部
主事累官刑部尚書謚簡肅

詩話簡肅家識頗嚴諸子析箸後命每夕各出
盤蔬榼酒共飲飲必分題賦詩其意以爲兄弟
日親則妻妾之言不得而問蓋亦具苦心矣公
之先名固者元處士有詩名聽雪齋集嘉隆間
曾鏤板惜也今其
子姓莫有儲藏者

霜降陵祀夜行

夜靜鐘聲徹山深古柏寒回風吹落葉絕壑響鳴湍候
騎林間出懸燈嶺外看神遊列聖遠弓劍五雲端

張瀚

五首

瀚字子文仁和人嘉靖乙未進士累官太子少

保吏部尚書贈太子太保諡恭懿有奚囊蠹餘

雜詩 二首

王胥習格熊黃公善厭虎血氣一時衰終爲黠獸苦安
身貴明哲執猛奚足數魯縞本非堅猶能敵强弩知雄
守其雌深藏是良賈

復蜻生枯株脫殼爲元蟬本與稿壤俱一朝憑化遷吐
納月露中櫛沐風雨前微形竊伏匿何意聲日宣螿娘
枉見撲稟質非甘鮮

初夏入濟

我昔駕征航，芳華媚初景。淺綠曳垂楊，輕紅發朱杏。忽
焉幾千里，始涉齊魯境。春風度去陌，夏雲薄前嶺。花落
樹陰繁，鶯鳴晝逾永。戀土厭薄遊，懷人復心耿。天闕五
雲中，蓬窗日延頸。

歸鶴篇

皎皎雲間鶴，不受氛塵侵。幽人一以贈，馴爲階下禽。春
風舞翩翩，秋月喚清音。經年託儔侶，欲別意難任。念非

夙所隨還歸嘉樹陰
客既眷故鄉鳥亦適故林
去矣物無累懷哉誼已深
願比雲霄翼常同萬里心

出塞

涇原北望塞門秋
漠漠沙塵暗戍樓
羽檄不來氈帳遠
前軍夜獵海西頭

馬森一首

森字孔養懷安人嘉靖乙未進士累官太子少保兵部尚書諡恭敏有鍾陽集

分水關

出關閩土盡征路楚山迎曉霧連空暗炎天過雨清人
來千樹杪鳥雜百泉聲每憾篋輿闊難從石罅行

靳學顏 二首

學顏字子愚濟寧人嘉靖乙未進士除南陽推
官累遷吉安知府歷左布政使入爲光祿太僕
卿以副都御史撫山西轉工部侍郎改吏部有

兩城集

朱中立云子愚詩宗初
唐雄渾老健卓然成家

出塞

大漠羽書傳君王勅視邊徵兵動河朔伐鼓下祁連鐵
騎金沙冷鷗弓寶月懸由來重恩紀不爲勒燕然

即事

片片輕鷗淥水涯隔溪楊柳是誰家主人有酒不招客
可惜滿林紅杏花

陳堯

一首

堯字敬甫南直隸通州人嘉靖乙未進士歷官

刑部左侍郎有梧岡詩集

夏日後樂園雜興

吏隱容疎放園居況寂寥
護花編架密種豆引泉遙
閱世思緘口逢人恥折
晉無能煉丹鼎華髮日蕭蕭

康朗一首

朗字用晦惠安人嘉靖乙未進士
歷官右副都御史巡撫貴州

昌平道中

塵俗每相拘，日夕不遑息。暫輟簿書勞，山間事行役。驅車出北郊，晴煙委園陌。松梢露漸稀，艸際霜已白。初與市塵違，忽見山如積。明月含半峰，流水時滴瀝。良似故山中，眷言素所適。游子未能歸，懷哉安可獲。

許穀八首

穀字仲貽，上元人。嘉靖乙未進士，除戶部主事，改禮部轉吏部郎中，遷南太常少卿，謫浙江運副，起爲江西提學僉事，陞南尚寶卿，有外臺武

林省中歸田諸豪

穆敬甫云許公家建業自能爲六朝語

詩話石城詩頗

近大歷十子

新秋飲秋澗宅分韻得我字

輕颺送驕陽嘉節屆流火故人敞層軒芳筵列瓜果野
老纔登堂良朋漸盈坐展卷道古今泯迹忘爾我赤日
既西暉涼月升樹左高天飛白雲歷亂不成朵遷席向
廣庭縱橫樂皆可既醉乃言旋竟忘白幘墮揮毫贈同
心志合會終安母然遂輕肥令人笑委瑣

畫鹿行

古來寫鹿誰最賢耶律以後皆無傳吾鄉近推快園叟
毫端物態俱天然快園野叟氣豪蕩此圖全得山林象
疑從靈囿翻然來走入君家錦堂上元圃平開藥艸生
靈泉倒瀉溪流清溪邊跂跂似求侶艸畔蛙蛙如有聲
野叟風流不可見綵筆貽君足珍玩霜毫豈羨芙蓉園
銅牌未數宜春苑憐君自是全生者百年意興惟原野
世路逃名不受羈雲厓結伴寧相捨予本江南一散人

悔將書劔誤風塵披圖便欲捐簪珮共採苹蒿樂性真
偶成

新作魚鹽吏遙辭龍虎都乾坤無棄物江漢有潛夫短
笠三山雨扁舟八月鱸茲懷何日遂把酒意踟蹰

夏日過西宗別院

退食尚書省聯鑣大士林地開仙梵境客遠市塵心石
竹下空翠山雷生晝陰竭來幽賞意一寄白雲岑

送馬抑之冊封魯藩

惇族開新典，貶封輟從官。使星過即墨，厩馬出長安。日
躍扶桑樹，芝生泰嶽壇。勝游多賦艸，揮贈故人看。

過德州

樓船御北風，渺渺過齊東。種秫生涯薄，誅茅結構同。日
沈平野上，人語近村中。水面看牛斗，星槎似可通。

雪

吳山冬盡雪初飛，極浦彤雲合翠微。越女臺邊猶黯淡，
蘇公堤上已芳菲。他鄉酒盞愁仍把，虛室琴書淨可依。

所願普天歌樂歲故園休問幾時歸

登五雲山

名山高擁五雲層危磴重重躡屐登西望諸天應咫尺
東來疊嶂總丘陵海門遙指三山樹梵殿常懸七寶燈
便掃蒼苔題短句乾坤高覽記吾曾

王維楨 二首

維楨字允寧華州人嘉靖乙未進士選庶吉士
授簡討歷修撰諭德陞南京國子祭酒以省母

歸值地震陷死有槐野存竹司集

孫志高云槐野詩宗少陵多深

沈之思務引於繩墨必結構中度而後出之

王元美云王允寧如馬服子陳師自作奇正不得兵法又如項王嘔嘔未了忽發暗鳴 穆敬

甫云王詩負氣不泄沈鬱有調大是少陵之遺

俞汝成云槐野詩磊塊澆澆雖非純雅之辭

不失雄渾之氣 胡元瑞云嘉靖時爲杜者王

允寧孫仲可爲六朝者黃勉之張愈光允寧于文矯健勉之于學博洽皆勝其詩 李舒章云

允寧意氣痛可若云

學杜尚未有毛分

詩話王允寧孫仲可皆學杜而不得其門允寧

自謂七律然尤懦鈍五言有句無篇如千里秋

江水孤舟月夜吟高林風葉下遠渚薄雲低花

樹迷官路濤聲入縣門山無雲斷處塔有雁來

時三壘尊前酒雙旌畫裏身暮雲迷遠岫春棹
響空江天險分秦塞神謀度漢兵尚冷然可誦
也允寧死於地震謗者謂獲罪華山之神攷同
時死者尚有楊尚書守禮楊都御史邦奇馬光
祿弼理李伯華詩所云平生三老友一夜委泥
沙也諸公豈皆獲罪於神者邪事在嘉靖二十
四年十二月十二日夜蒲州震尤甚山陰僖順
王聰澍亦薨又輔國將軍四人承國將軍一人
鎮國中尉十七人輔國中尉三人庶人五人縣
主邵君淑人各一人夫人四人齊厭死伯華詩
又云四方多變異詎止平陽哀戶曹倏降火渭
流却逆泗山崩兼泉涌孽見復風霾犬育在雞
卵蛇出由人懷雨豆血淋漓妖鳥羽毳毼虎產
於豬腹人生自驚胎李樹忽結瓜多而更且魁
夜見火城出蓮從上釜開妖孽如此天心可知
而西苑君臣方以丹鼎青詞相尚祇見白龜白

鹿頌瑞應者紛紛真可長太息也伯華詩太猶
鄙以其紀事特詳故附錄以資史局述五行志
者

孝烈皇后挽歌

範內留芳訓扶天有駿功仙游知跨鳳聖念爲當熊玉
珮虛無裏蒼雲悵望中宜春花照眼淚灑舊時叢

詩話宮婢楊金英欲斃世宗于熟寢以繩束帝
喉未絕有張金蓮走告皇后往救獲甦此嘉靖
壬寅年事也訊得同謀者楊玉香邢翠蓮姚淑
翠楊翠英關梅秀劉妙蓮陳菊花王秀蘭徐秋
花鄧金香張春景黃玉蓮凡一十三人悉磔之
于市王祭酒維楨孝烈方皇后輓歌仙游知跨

鳳聖念爲當
熊蓋指此也

熱

院深風不度火鑠井猶溫
林密翻包暑蚊多故趁昏
何方無五月明發問孤村
蓮洞涼如許茶瓜與客論

駱文盛

二首

文盛字質甫武康人嘉靖乙未進士選庶吉士
授編修有兩谿集

蔡子木云兩谿詩冲澹爾雅
出孟貞曜之上

孫志高云

質甫詩婉切冲

雅似唐人聲調

讀延生集

適俗韻自少愛山情頗多
邇來南山下卜築當巖阿
檻外倚修竹牆頭纏女蘿
藹藹叢桂陰鬱鬱喬松柯
清泉日夕流好鳥鳴相和
展書坐磐石書中意如何
延齡與養性要在蠲煩苛
長生豈敢慕庶以痊沈疴

左順門值雨

曉漏趨朝候殷雷送雨時
殿雲低拂檻檐溜急通池
自訝沾衣速何妨退食遲
宮鶯春罷囀應濕上林枝

王立道 一首

立道字懋中無錫人嘉靖乙未進士選庶吉士
授編修有具茨集

送沈夷齋

飛來雲中雁十五自成行如何同心友各往天一方憶
與君相見桃李熙春陽胡然忽離跡飛蓬卷秋霜天時
有代謝人事安可常不見參與辰出没遙相望雖有盈
尊酒何能解中腸

劉繪二首

繪字子素一字少質光州人嘉靖乙未進士授

行人選戶科給事中轉刑科右給事中出知重

慶府有嵩陽春詠

皇甫子循云先生經術文章可謂兼之若騷賦詩歌則固

北海餘聲宣城寄

興非所專好也

詩話潘恭定試士中州得子素卷曰此河岳英

靈也子素既釋褐給事省中偕同官壽貴溪貴

溪手玉碗行酒子素揮之次日疏其十罪不報

明年六月朔日食晝晦永陵大恐問天官主何

占子素請去言以塞天怒言遂去位子素亦出

守及言再相喉南省論罷其大指謂飲酒酣歌

自稱豪俠當場蹴踘旁若無人廣聚生徒而要
譽多張讌會以恣淫既歸田講范白之術取負
郭水田疏爲大壑種魚萬頭牧馬山莊得良駒
六十匹又責僮往來徐揚貨布及鹽課入息以
給賓客其替楊用修書云人情有所寄則有所
忘寄而意不縱則忘之不遠惟忘之遠而後我
無所貪無所貪而後能適蓋亦自道也與熊叔
仁論文云仙釋二氏非聖之書吾既不從其道
却借彼之言以資吾文所謂文者將何所爲乎
爲文而雜以二氏語此唐宋間雜學之弊也昌
黎不道二氏語與二氏言必舉六經之言告之
子厚謂某秀才文多引莊列頗奪正氣論亦凜
凜至與二氏言便盛稱其教而雜諸戒律毗尼
之說却不自覺蘇氏記大悲勝相諸作至爲偈
語準楞嚴法華大不宜也其持論甚
正詩非所長比於伯華稍事裁剪

曉望終南

終南亦何有白雲長英英層峰亘西來巍然臨咸京中
有太一洞窈窕清籟生鬱鬱古柏竦闕闕春鳥鳴紅泉
石乳溜金竈丹光縈經年鮮人跡翠竇懸空青我欲往
從之坎壈不能行緇塵滿周道躑躅傷我情何能奮飛
去脩然學長生

送吳祥雲赴趙總戎幕

天門昨夜耀龍文大將橫戈正立勲上谷不傳青海箭

漁陽新練水犀軍
金笳夜嘯樓前月
赤幟朝翻陣外雲
遠客莫辭千里去
滿堂珠履盡迎君

薛應旂 一首

應旂字仲常武進人
嘉靖乙未進士除慈溪知
縣轉南吏部主事歷浙江提學副使改陝西有

方山集

詩話方山以帖括擅長既負時名遂專著述所
續通鑑孤陋寡聞如王偁李燾楊仲良徐夢莘
劉時舉彭百川李心傳葉紹翁陳均徐自明諸
家之書多未寓目并遠金二史亦削而不書惟

道學宗派特詳兩憲章錄一編似未覩實錄而成者若浙江通志簡略太甚俾後之欲知前事者漫無考稽文獻不足徵是誰之過歟昔劉仲原父謂可惜歐九不讀書覽方山遺編頗同此恨詩其餘藝

不必論也

贈朱子休

美人淮南來貽我瓊瑤篇扣之作哀玉引被清商絃忽復渡江去揚帆凌紫煙臨風愴然別佇立還自憐況當三五夕皓月生嬋娟盈盈媚河漢對影成留連豈無新相知故舊情獨牽折葵製團扇置子懷袖前采蘭結芳

佩繫子衣帶邊如彼遠行邁勿爲中路捐

陳鳳四首

鳳字羽伯號玉泉上元人嘉靖乙未進士累官

陝西叅議有清華堂擇存

王元美云陳羽伯如東市倡募青樓價微

傳粉澤絕

工顰笑

始至郡

予本澹蕩人十年滯空谷偶逢純熙運釋擔荷甄錄浮
沈金馬門日飽太倉粟恭承紫宸詔持法佐明牧此邦

古帝丘在昔號淳樸所嗟末世僞浮雲恣反覆秋荼網
何密棘林夜多哭折獄媿惟良受命如集木雖乏淑問
資尚希士師躅願同于公仁無取高門福庶獄惟庶慎
仰禔刑措俗嘉禽庭可巢幽囹艸生綠矢心及茲辰詠
言聊自告

贈別孫子請告還山

丈夫各有志所志在千秋臨岐送將歸解贈雙吳鉤子
有高世才行矣善自謀盛年易就衰去日安可留努力

萬里途及時須好修肯戀京洛塵以貽靜者羞

行經李膺墓

炎精黯無光吹噓賴君子三君世所宗吾愛司隸氏大
厦業將傾一木支未已昊天不祚漢人亡國隨圯偶茲
行役餘幸覩豐碑峙荆榛莽交道荒丘竟誰是龍門徒
想像仙舟渺云逝石麟既埋沒原隰自虧蔽我懷若而
人九原嗟莫起驅車行灑泣落日照寒水

再送環浦憲使

攬轡喜重臨臺端遂盍簪離亭忽此別客思一何深雨
雪燕山道江湖魏闕心知君多古調三歎憶遺音

周天佐 一首

天佐字宇弼晉江人嘉靖乙未進士除戶部主
事上疏救楊爵廷杖卒萬曆中追贈光祿寺少
卿天啓初追諡忠愍有績山存橐

過田家

五月過田父刈麥方暮歸徵租公府吏督責誼荆扉舍

擔具雞黍向吏語依依非敢後官稅去秋穡事微晚場
穫無穀婦織不上機此月幸有麥欲救眼前飢送吏行
出門歎息淚滿衣千村多飽吏不見一農肥

牛恒 二首

恒武功人嘉靖乙未進士任至周藩左長史

周藩宮詞 二首

蕭蕭脩竹映池寒分汲銀瓶灌牡丹報道花朝開內宴
競持金剪繞朱闌

夜來行樂鴈池頭侍女分行秉燭遊唱徹憲王新樂府
不知明月下樊樓

陳元珂 一首

元珂字仲聲閩清人嘉靖乙未進士有雙山集
新構一笑亭于烏石山陰漫述

曾聞劉隨州英采特高妙解印無與言見山始一笑伊
余慙古人拂衣幸同調結屋傍山陰開軒面層嶠庭艸
愜幽懷巖雲增遠眺況有同心人銜杯縱吟嘯翠篠逗

曉風薜蘿收夕照散地有餘歡閉門忘津要悠悠百年
身此意知誰肖

張天麟 一首

天麟深州人嘉靖乙未進士

旌德道中

小邑無郵吏農人半甲兵石樓橫斷岸艸徑入荒城聞
道甘泉駕將臨細柳營風塵何日靜洗眼看昇平

吳瓊 三首

瓊字邦珍婺源人嘉靖乙未進士

送方際明之金陵

津亭楊柳色話別思如何爾向金陵去應聽玉樹歌石
城寒雨散牛首暮雲多好獻匡時策無須念薜蘿

旅邸除夕

老至謀仍拙天寒酒易消冰霜愁裏過鄉國夢中遙一
歲祇今夜百年能幾宵病懷堪自適無復歎蕭條

歲暮書事

海上猶多壘江東未息兵如何觀察使遽報武功成寒
江凝春令陰霾蔽日明不堪黃浦路雞犬寂無聲

施峻 三首

峻字平叔歸安人嘉靖乙未進士除南京刑部

主事歷郎中出知青州府有漣川集

王元美云施平叔如

小邑民築室器物猶完

徐伯臣云平叔詩隨

時上下而格調渾厚體裁平實固一代之良

茅順甫云施青州詩音

響興寄與荆川相上下

詩話平叔以七律自詡間黨交稱焉然殊不見好諸體過修邊幅未免氣餒顧箸溪序之謂唐

以後詩音調格律相尚鍛鍊益
工其氣益弱毋乃微辭也乎

撒秧謠

東阡有田三十畝秧穀已撒十五斗去年薄收難接新
種得早稻方救貧相傳今年晚更好十分祇宜一分早
東鄰西舍皆晚禾我種早稻知如何

郊扉

青入秧田雨黃連麥坂雲郊扉聊騁望世事不須聞竹
外鳩雙語花前鶴自羣溪邊來縣尉載酒勸農耘

寄王屋張山人玄超

隱隱茅堂鎖白雲
萬峰飛瀑靜中聞
徵君只在東西崦
碧樹叢深路不分

郭萬程 一首

萬程字子長
閩清人
嘉靖乙未進士
刑部主事
有雲橋集

仗劍

仗劍遊薊門
蹉跎歲華晏
中懷日鬱紆
結髮從遊宦
一

謝鹿豕羣誤蒙犬馬豢宮殿生游雷浮雲在清漢徒有
憂天心無從隕首諫退而礙祿養進則涉誹訕悔作章
句儒書空徒浩歎忠義本區區焉敢私憂患耿耿平生
心何由懇親串

茅瓚一首

瓚字邦獻錢塘人嘉靖戊戌賜進士第一累官
太子賓客吏部左侍郎兼翰林院學士有見滄

先生集

寄王再山

清商涼氣肅白露瘁庭柯美人去極浦一夕秋風多言
念燕婉情攜手南山阿爲樂苦不周良游忽蹉跎瞻彼
松栢枝引蔓附女蘿而我同心侶悵別情如何

袁煒一首

煒字懋中慈溪人嘉靖戊戌賜進士第三授翰
林編修歷侍講學士禮部右侍郎進尚書召入
直改戶部加少傅兼太子太傅建極殿大學士

卒贈少師諡文榮有元峰集

王元馭云公詩華富溫密無棘塞詭

衆之

詞

詩話求陵自壬寅宮婢之變即移御西苑萬壽宮不復居大內先是嘉靖二年四月太監崔文等於欽安殿修設齋供請駕拜奏青詞此金錄青詞之萌芽也其後齋醮日盛一時詞臣以青詞受寵眷者甚衆而最稱旨者莫若袁文榮煒董尚書份如世所傳醮壇對聯云洛水元龜初獻瑞陽數九陰數九九九八十一數數原子道道通元始天尊一誠有感岐山威鳳兩呈祥雄聲六雌聲六六三十三十六鼓聲聞于天生嘉靖皇帝萬壽無疆此則文榮所撰也時禁中有貓微青色惟雙脊瑩潔名曰霜脊善伺帝意帝甚憐愛之貓死命以金棺葬萬歲山薦以齋醮

文榮撰詞有化獅爲龍語因題碑曰虬龍冢云
王秀才逢年上文榮嘗曰閣下以時文發甲科
以青詞位輔相安知世有所謂古文
者哉快意之言然未免直而無禮矣

初夏宴崔太常道院

出郭尋玄圃黃鸝懷好音
瑤壇羣木秀清磬碧雲深
綠酒傾燕市微風動越吟
歸來蹋明月萬戶漏沈沈

翁大立 三首

大立字儒叅餘姚人嘉靖戊戌進士累官南京

兵部尚書

吳謳三首

蠹茲田中氓輸租入城府上逢官長嗔下遭卒胥侮但
保微軀完寧論錢如土官輸曾幾何羨餘反無數錙銖
苟未償猶然禁囹圄待得還鄉問敝廬無完堵

舊徵未云已府帖重徵新昨朝銀花布今日金花銀侵
晨趨城府薄暮徧鄉鄰一身應重役重役無寧晨父母
生我時胡不百我身殘軀被箠楚苦切難具陳寧爲乞
市子莫作當官人

鄉民不出鄉何曾識京輔官家督輓輸
僉丁作溫戶給文督儲臺登數度支部
盈虧日較籌未敢捐區釜中途忽遘患
漂沒河淮許經年未能償逢人涕如雨
人憐征戍勞誰憐輓輸苦

陳紹儒一首

紹儒字師孔南海人嘉靖戊戌進士累官南京工部尚書有司空集

送吳中丞悟齋巡江

青霄繡斧出郊行
春水樓船壓浪平
聖朝王會自江左
才子風流今舊京
城隅黃柳色
轉變湖上碧
桃花欲明
正好芳辰無那別
勞勞亭畔不勝情

喻時一首

時字中甫光州人嘉靖戊戌進士累官南京戶部右侍郎有吳臯海上老人二集

安如山云吳臯詩格律宏

雅思出象外 李時遠云海上海上老人詩
思苦澀好用解事及佛書多斧鑿痕

村舍

塵斷蒼波繞村遙碧嶂臨晴沙隨豕跡風葉送禽音誰
笑兔園冊獨憐鷗社吟四時真賞在幽事動關心

章煥 三首

煥字懋實吳縣人嘉靖戊戌進士除禮部主事
歷吏部考功郎中轉南京太僕少卿進光祿卿
以右僉都御史撫治鄖陽改河南巡撫尋以右
副都御史總督漕運改督南京糧儲坐誣逮繫
遭戍自稱羅浮山人有陽華漫藁

醉翁亭漫題

醉翁昔醉醉翁亭翁醉還看翁自醒我來亭中翁已去
釀泉之水空泠泠相邀明月坐白石舉首青天橫翠屏
眼前有酒不能酌相逢一笑花冥冥

聞寇至吳門焚劫登樓作

江上黃塵慘不開吳門不見使人哀虛聞青海無傳箭
始信昆池有劫灰忝竊自慚稱吏隱故園何日賦歸來
傷心野哭千家處愁倚滁南百尺臺

南巖宮

三十六巖何者奇南巖巖巖壑多幽姿飛空欲作翔鸞舞
跨澗真看渴虎垂樹杪迴欄時隱見雲中棧閣故參差
歸旌欲問來時路洞口雲深已不知

萬虞愷 二首

虞愷字懋卿南昌人嘉靖戊戌進士除無錫知
縣徵爲南兵科給事中累遷山東叅議福建副
使貴州叅政福建右布政使山西左布政使擢

南京都察院右副都御史入爲刑部侍郎有楓

潭詩鈔

山中曉行

攬衣中夜起秣馬早鳴鞭殘月不照地明星猶在天出
門頻問曉歷澗暗聞泉翳翳東林外山雲雜隴煙

烏江廟

入關事已定豈在割鴻溝霸業一朝盡烏江萬古流

查秉彝

一首

秉彝字性甫海寧人嘉靖戊戌進士除黃州推
官徵授禮科給事中歷戶科左右給事中坐建
言謫定遠典史稍遷建寧推官陞刑部主事改
吏部進郎中遷太常少卿改大理少卿轉太僕
卿終順天府尹有覺菴存橐

贈悟齋吳諫議奉使琉球

玉冊傳殊域天朝簡近臣漢官陳法從周禮貴王人橫
海樓船使明河博望津長空浮遠樹壘浪淨高旻馳傳

祥飈護揚旌水怪馴彭湖晴似練天界雪如銀雨過龍
宮曉雲開貝闕真千年存故國八葉沛恩綸異俗敷文
教通儒羨席珍一新唐號令不數漢和親磊落凌霄氣
昂藏報主身鳴珂期不遠民瘼陞前陳

詩話京尹爲諸生時夢受杖暗室中仰見廟額
懸天上春回四字後任戶科給事中上疏劾嚴
嵩父子詔廷杖六十謫定遠典史恍惚前夢因
賦詩云九重天上春回日二十年前夢裏身京
尹爲今吉士慎行詞璫高祖嘗出家集見示鈔
撮數首近覓笥中散紙不得僅存長律一篇

周怡一首

怡字順之寧國太平人嘉靖戊戌進士除順德府推官擢吏科給事中以言事受杖繫獄久得釋隆慶初起遷太常少卿及卒鄉人私謚莊簡先生天啓初追謚恭節有訥齋集

詩話訥齋封事因翟罷二輔臣市恩修怨而發疏中有云陛下日事禱祀而四方之水旱灾傷未能消也歲開納銀之例而府庫未能充也歲頒蠲租之令而百姓未能足也時下選將練士之命而邊境未能寧也深觸永陵之怒廷杖之下錦衣獄踰年乃釋既而與楊爵劉魁仍逮繫所著訥齋集大半獄中與爵等倡和作也

知二弟至用韻慰之

歲晚吾長滯秋深爾遠來
鶴鷓飛已急鴻鴈去還哀
伯氏喜猶在爾懷強自開
可憐風雨夜須酌解愁杯

王健

七首

健字偉純永嘉人嘉靖戊戌進士歷官光祿少卿有鶴泉集

過馮公嶺

飄飄谷雲飛泠泠澗水流
水雲亦何心且夕使我愁
憶

昔離鄉縣迨今逾二秋形容日以變光景去不留墨翟
非咸英楚王惡卞璆主恩不時遇志士徒包羞井渫豈
不食受福明王求攘袖啟盛筵苟攬取雉吳鈞

贈江臯陳子

日月互代謝火旻忽西馳荃蘭秘幽谷芬馨誰復知矯
矯江臯彥文采未彰施鳳凰栖庭梧鵬鳥運天池機哉
不可度神物固有時君其抱明志終始以自持

上陵

玉帛來天府衣冠去國門
萬年周典禮七葉漢陵園
月擁玄宮迴星依紫極尊
翠華如在上瞻切五雲屯

送友

良晨餞我友長鋏歸去來
請歌青玉案贈別黃金臺
一鳥日邊下片帆天際開
知君意不適行矣首重回

別建安尹陳石陽

王粲忽不樂陳琳將遠行
三秋離別思十載結交情
日下飛鳧影雲中去雁聲
有懷他夜月夢繞建安城

懺閣阻雨

危崖側轉路千重
懺閣登臨坐午鐘
可是潭龍來聽法
半山香雨忽濛濛

題湖南處士卷

湖南結屋水雲間
十里平湖抱岸還
日落沙明開玉鏡
芙蓉倒浸郭公山

張秉壺 一首

秉壺字國鎮莆田人
嘉靖戊戌進士
歷官太僕

少卿

過楊文敏公塋

豐樂橋前擁紫雲
路人指視太師墳
不爲子姓干恩澤
力與鄉邦寢運軍
國有三楊翊社稷
門無一字表元勳
高賢去矣餘封土
落葉蕭蕭日近曛

溫新三首

新字伯明洛陽人嘉靖戊戌進士官主事有大

谷集

宿靈寶

驛館桃林在山城木葉秋我行聊駐馬訪古憶歸牛風
浪黃河近塵沙白日愁鄰家好明月今夕自高樓

白溝河先世武功所在感而賦焉

朝行清苑市暮渡白溝河北地煙塵渺先人戰伐多野
猶存大樹世已罷橫戈涉水思鴻烈臨風發慨歌

野菊

重陽不見鄉園菊野徑折來尤可憐爲客正當嶺海外

逢花偏憶酒杯前
荒英斷葉愁相把
落日飛雲恨轉牽
兩歲佳辰俱自負
幾回欲賦不成篇

沈鍊 二首

鍊字純甫一字子剛
會稽人嘉靖戊戌進士
除溧陽知縣調往平再知清豐
入爲錦衣衛經歷坐劾嚴嵩
廷杖謫田保安州尋爲嵩所陷
僂於

邊隆慶初贈光祿寺少卿諡忠愍
有鳴劍集

王元

美云青霞詩甚奇麗而不能盡削其牢騷憤激之氣故往往多楚聲 陳臥子云青霞快男子

詩亦
俊爽

寄諸生楊子中

碧柳青莎怨暮春沙明水白更傷神
娟娟夜月當樓靜
冉冉飛花入座頻
海畔音書常阻絕
山城瘦馬苦逡巡
坐憐物色多惆悵
欲覓芳洲彩句新

答陳鳴野社友

十年赤縣頻爲吏
一疏中朝便落官
勞寄音書如夢寐
細籌世路轉艱難
馬蹄最識邊沙苦
雁影猶驚塞月寒

詞客幸能憐旅況玉門應爲賦生還

茅 坤 一首

坤字順甫歸安人嘉靖戊戌進士除青陽知縣
以憂歸補丹徒知縣徵授禮部主事改吏部左
遷廣平通判陞南京兵部主事出爲廣西按察
僉事歷副使有白華樓玉芝山房耄年諸藁

詩話世傳唐宋八大家之目係鹿門茅氏所定
非也臨海朱伯賢定之於前矣彼云六家者合
三蘇爲一爾今文抄本大約出於王道思唐應
德所甄錄茅氏饒於皆遂開雕以行即其評語

稱閻忠義爲閻壽亭不亦刺謬甚與丈既卑且
詩亦庸鈍觀其酬酢多醫卜星相之流知非意
也 所存

春日蹋雪彭城道中

春日獨傷春事稀馬蹄又向雪中歸數家煙火望欲斷
幾樹飢禽寒不飛有客尋詩穿谷口無人載酒欵林扉
看山不覺日已暮千里雲霏生薜衣

莫如忠 一首

如忠字子良松江華亭人嘉靖戊戌進士除南

京工部主事改禮部擢貴州提學副使投劾歸
補湖廣副使歷河南叅政陝西按察使浙江布

政使有崇蘭館集

陸與吉云中江抒寫性情諧
合風雅五七言近體可以上

方王孟抗行岑劉

過成山云方伯詩緣情體

物敷腴雋永

陳臥子云方伯名德羽儀詩頗

易朴

送王汝修楊羽巢少二給諫募兵河南山東

皇明盛文軌武偃不復張雲中一失險曠騎遂縱橫甘
泉照烽火穹廬薄城隍登埤半市傭格虎驅羣羊養兵

百年來國恩竟誰償
天子赫震怒徵發無留良
王生按臨淄楊子蒞大梁
千金募猛士桓桓奮鷹揚
丈夫四方志狗國在邊疆
無專職青瑣搯腕談慨慷

喬世寧 九首

世寧字景叔耀州人嘉靖戊戌進士繇南京刑部郎中遷四川按察僉事歷湖廣提學副使河

南叅政終四川按察使有丘隅集

王元美云喬景叔如清泉

放溜新月掛樹然此景殊少不耐縱觀
舒云景叔趣本爾雅調亦清和規模沈宋時沿

李白 孫山甫云三石子詩不作唐以後語盡
洗剽效繁陋之習一裁於造化性情之真傳也

必遠

詩話何仲默視學秦中景叔親受詩法譚必移
日故其詩整而不浮可與許少華肩並餘蔑有
過焉者

燕歌行

西日不再中東流無迴波人生如夢寐少壯能幾何朝
馳長安道暮送歸山阿胡不置酒高堂鼓瑟日以歌君
王萬歲罷干戈霍家衛家相經過千金駿馬換吳娥今

者不樂來日無多黃金白髮奈君何

鴻鴈行

鴻鴈何聯翩聯翩西北翔西北曠何許逝將之塞疆我
有一書札緘之金玉箱將以遺所思道路阻且長因風
託羽翼爲爾立徬徨去時春草青歸當秋草黃草黃歲
將晚毛羽恐摧傷願言愛毛羽邊塞多風霜

長安道

長安道直以迂環五城開九衢外羅天市拱皇居中懸

日月耀金樞朱輪驄馬如流水長安道上禁馳驅誰家
少年俠邪徒雄豪去天尺五餘白日殺人當路衢司隸
過不問況乃執金吾人言輦轂之下朝犯法暮伏誅吁
嗟此徒天日無霍家奴衛家奴

竹杖歎

我病常持一竹杖出門入門全爾仗病愈却之曾幾時
不復念爾能扶持我心視汝無好惡祇緣衰健情亦移
何況世情雲雨變妍媸翻覆須臾見寶劍棄擲康瓠留

得時即貴失時賤
新人入門故人出
秋風那復悲紈扇
鳥盡弓藏自古然
竹杖竹杖何足歎

入塞

沙海烽塵息
將軍奏凱旋
九邊傳露布
一夜到甘泉
天子開麟閣
都人望馬鞭
定知金市裏
甲第在今年

秋夜

今夜燕城館
忽驚霜露侵
寒砧薄暮急
落葉下庭深
爲客仍多病
悲秋正苦吟
誰家明月下
吹笛更關心

春鴈

春風纔幾日江鴈已春聲
關路何時返鄉愁寫爾生
望窮遙漢影不盡倚樓情
却憶金河北人同出塞行

聞河西警報

上郡連烽火河湟更羽書
一時傳警報中夜獨躊躇
歲苦兵戈擾身憐老病餘
名山猶未卜何處可閒居

馬湖登覽

四海車書日干旄
萬里揚旌牂牁今作郡
魑魅舊爲鄉江

自金沙出山連玉嶠長歲時常霧雨艸樹只青蒼舟楫
通吳楚梗楠足棟梁千秋賓上國一統見今皇到此真
殊域憑高覽大荒嵐光生澗壑雲氣滿衣裳西徼仍多
難當關詎可忘天王今有道舞羽爲邊防

徐楚一首

楚字世望淳安人嘉靖戊戌進士除工部主事
歷官四川左叅政有吾谿集

築圃

垂老學爲圃，乘秋課築塲。編筠聊覆屋，壘石更圍牆。蔓
艸芟宜盡，嘉蔬刈可嘗。親朋時一過，漫說午橋莊。

沈啟 二首

啟字子由，吳江人。嘉靖戊戌進士，歷官湖廣按察副使。有西臺越吟楚吟家居，雞窠諸橐。

過越王祠

湘湖雲樹杪，翼翼表崇祠。殿古巖煙合，苔深石磴危。霸
圖昭越絕，教訓首西施。尚想烏鳶曲，君臣別淚滋。

黔陽舟中

黔陽春草碧雲齊萬壘青山萬曲溪
久客不禁鄉土思
半檣殘月子規啼

王問八首

問字子裕無錫人嘉靖戊戌進士除戶部主事
歷郎中遷廣東按察僉事以父老請歸及卒門
人私諡曰文靜先生有仲山詩選祇役橐原筮

齋集崇文館橐

王敬美云子裕詩脩然清遠
穆敬甫云仲山如姑射仙人吸

露冷霞都無

塵壒之氣

詩話仲山兼擅畫書詩畫多游戲詩不起艸五
言平行者多歌行稍覺頓挫近體亦嫌率易越
緣宣紙流徧人間披覽手書或與集中詩有異
由其才多下筆不能自休字句轉易皆於俄頃
也

贈友人

秋風吹衡宇絡緯已宵吟忽忽歲將暮誰不念所欽合
并嗟難久會合喜自今良辰且寫樂胡不日鼓琴白駒
一朝去金玉懷爾音文義永不薄悠悠哉君子心

贈別沈少坡寅長

白門柳花覆大堤東風吹來逐馬蹄
征車迢迢君解攜故人猶在鍾陵西
鍾陵江頭落日低爲君執鞭花下迷
憶君路傍春艸齊到處交交黃鳥啼

采蓮曲貽施子羽

子羽爲海鹽丞不得志將告歸采蓮湖上故有
是贈

采蓮歸常日暮西江極望平所思在遙浦
月滿蘭房未

有期風急湘川不得渡長干女兒不解愁羅裙結束盪
蓮舟始逐輕鷗過別浦還隨飛鷲向中洲中洲別渚常
相見向晚江風各分散獨惜流光歎落花芳菲易盡心
先斷

築城謠常孰縣作

築城入荒艸白沙無煙莽浩浩築城上高山崩崖錯愕
青冥間我生不辰可奈何昔日防邊今備倭馮馮一杵
復一杵丁夫如雲汗如雨星火出門露下歸野田苗稀

黃雀飛今年縣官復徵稅城下相逢只垂淚

官軍來

白鶴舖前沙日黃湖渚艸長倭走藏柘林舊賊驕不去
新船正發南風狂寶帶橋西蛟起舞白石山邊逐虓虎
湖南六郡多旌旗賊勢西來疾風雨城頭戍鼓聲如雷
十城九城門不開封羊宰牛具宿酒日夜祇望官軍來

團兵行

銷鏡鑿鑄刀兵佃家丁男縣有名客兵貪悍不可制糾

集鄉勇團結營寧知縣官不愛惜疾首相看畏占籍奔
命疲勞期會繁執戟操場有飢色星火軍符到里門結
束戎裝蚤出村將軍令嚴人命賤一身那論亡與存保
正同盟衛鄉里何期遠戍吳淞水極目沙塢白骨堆向
來盡是良家子

田家行

田家場圃築過畦大兒當家小兒嬉刈稻上塲隱茹屋
黃日下檐雞啄粟人言畝收八斛餘官廩私租未及輸

樂歲家家猶自苦今日江南不如古

贈之山

之山家太倉州爲園種竹歌咏自怡海寇至避
居金陵與予月夜步柳隄想念疇昔悽然傷懷
城柝聲悲夜未央江雲初散水風涼看君已是無家客
猶是逢人說故鄉

何御六首

御字範之福清人嘉靖戊戌進士歷官浙江鹽

運使有白湖集

別何子

北風吹征襦與子重契闊仰盼雙禽翔握手不能發一
似野中蓬一似弦上管朝望在河梁河水鳴活活夕思
隔河梁浮雲起天末悠悠生別塗慎矣無飢渴

觀碧雲寺坐石泉邊酌酒

侵晨發廣源到寺日亭午回見山下居頗異闕中土樹
底禽關關巖間鹿麇麇鐘鳴出紺林香藹薄珠宇壁斲

當高垣蘿蕪雜脩楚入門釋襟裾衆僧相道武軒軒望
虛堂歷歷轉迴廡石泉山下行流杯坐中取溱溱靜心
源皎皎鑑神府即此慰遐情何戀珪與組

青龍橋南遇山人汪旦

沼湖行欲竟前望青龍橋茅茨鬱煙火稍已鄰紛囂故
人歛相值雅見塵外標長揖立道左眷言相招邀山居
當甕麓轉岐路非遥松膏堪繼夜菰米足供朝畦蔬滴
露薤林果炊新蕉慷慨珍來意宛戀傳子鑣野風吹秋

水征馬鳴蕭蕭願留意莫克投贈魏瓊瑤

鄭林二君就北園

僻郡稍無事而多載酒臨雨消秋後瘴雲薄竹間陰紀
會賓朋寡看年鬢髮侵惟君數來往聊慰望鄉心

自東粵歸口號

嬾慢時將棄逢迎世所稱歸與從漢水去矣學於陵鶴
唳聞青野猿吟出紫藤君看山谷士未必盡無能

過慶原

野燒萋萋尚雨痕，半山斜日近黃昏。
驛亭阻絕來時路，煙火蕭條戰後邨。
倦鳥驚人移浦樹，寒潮帶月上江門。
長年書劔催行色，肉食慙孤報主恩。

俞憲 一首

憲字汝成，無錫人。嘉靖戊戌進士，歷官湖廣按察使。有遼海金陵蓬萊穀下外臺去楚當奕諸集。

詩話汝成手輯盛明百家詩，足稱好事而甄錄未當。舍彼蘭蕙，反存葑莩。卷首題識都不成文。

趙陵舖

岸谷遷移不可憑，空餘春樹曉煙凝。
年年芳艸王孫路，走馬何人問趙陵。

陸師道

一首

師道字子傳，長洲人。嘉靖戊戌進士官至尚寶司少卿。

晚過治平寺

修竹藏精舍，香林遶化城。
窗中九峰秀，門外五湖平。
綠

樹涼雲合丹楓夕照明
祇緣山太靜易得感秋聲

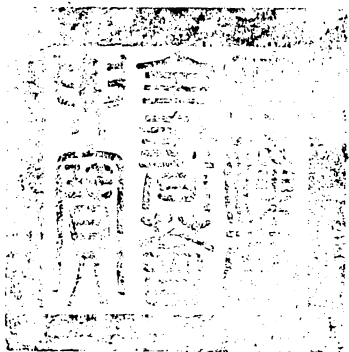


明詩綜卷四十七

總校官庶吉士臣張能照

校對官檢討臣盧應

謄錄監生臣徐壇



欽定四庫全書薈要

集部

明詩綜卷四十八

詳校官編修臣汪鏞



欽定四庫全書薈要卷二萬五百二十一 集部

明詩綜卷四十八

翰林院檢討朱彝尊編

訥一首

訥字敏卿常熟人嘉靖辛丑進士改庶吉士授

編修歷侍讀學士禮部侍郎進尚書改吏部加

太子太保兼武英殿大學士卒贈少保諡文靖

有集



對月

良宵不可得清賞詎相違影落山精鏡光寒織女機林
鳥驚漠漠花露靜輝輝萬里邊城客防秋正未歸

陸樹聲一首

樹聲字與吉松江華亭人嘉靖辛丑會試第一
改庶吉士授編修累官禮部尚書卒贈太子太
保謚文定有集

靜志居詩話平泉在史館相嵩壽日同館皆更
緋衣入賀公獨青袍立嵩目懾之不為意也其

後定陵踐位即家拜禮部尚書江陵將援之入閣授以意佯為不覺竟托疾歸江陵大愠比歸遂不復出天下高之卒時年九十有八與魏文靖同洵人瑞也

白鷺洲

白鷺洲邊建業城
幾經攀折柳條生
行人莫漫輕離別
聽唱陽關第四聲

董份一首

份字用均烏程人嘉靖辛丑進士累官禮部尚書兼翰林院學士有泌園集

送王侍御南還

山木自有枝結交亦有因豈無他人故莫若心所親願
得展婉變攜手同清塵變故出須臾離別在茲晨如彼
同枝葉一旦東西分子董我食茶各自中苦辛含情各
倉卒匪我言所申

王崇古二首

崇古字學甫蒲州人嘉靖辛丑進士除刑部主
事累官右僉都御史巡撫寧夏以兵部右侍郎

兼僉都御史總督三邊以右都御史總督宣大
加太子少保進兵部尚書召入協理戎政加少

保卒贈太保諡襄毅有山堂彙稿

李舒章云司馬意氣間整

詩話襄毅詩格聳高橫梁
自喜然按之不無懦響

別同鄉諸同年

十載看花侶年來半去留江城憐我別霄漢羨君遊柳
暗旗亭道花明禁苑樓征途從此始瞻望不勝愁

登鐘山戍樓

危樓高結跨飛虹古塔峻增對梵宮北去關河連塞上
西來風物自秦中洞門暗向前山轉石井深連幽澗通
扼險應期追一范不堪搖落成煙空

方逢時一首

逢時字兆行嘉魚人嘉靖辛丑進士累官少保

兼太子太保兵部尚書有大隱樓集

李時遠云金湖古體

擬曹陸近體上下常侍隨州且得之倚輿橫槩
間尤稱絕俗穆敬甫云方公詩氣勢雄豪律
法嚴整如標姚出塞萬
馬橫嘶而部伍不亂

過天津

城頭初日亂啼鴉
客子行歌上使槎
蜃氣高連蓬島近
鴈行遙度薊門斜
河聲過雨添新漲
艸色和煙翳淺沙
聞道邊庭猶苦戰
九關西望動悲笳

呂時中一首

時中字道夫清豐人嘉靖辛丑進士改庶吉士
累官戶部右侍郎有潭西存稿

穆敬甫云呂公
七律在開元大

歷
間

靈巖寺喜晴和吳學憲

秋山雨過靜朝氛爽氣初開散鹿羣倚杖欲攀峰頂樹
披衣猶拂洞中雲青天塔影當巖落曉閣鐘聲別浦聞
自是新晴堪遠眺擬窮丘壑到斜曛

萬士和二首

士和字思節宜興人嘉靖辛丑進士歷官禮部

左侍郎卒諡文恭有萬文恭公摘稿

姜廷善云履菴詩未

嘗不工然非
酷意求工者

詩話履菴出荆川之門詩派從其師指授然荆川集中罕存酬和之作故履菴有姓名不挂更何論之句及督學貴陽以後詩另入一格荆川乃許之曰讓汝出頭蓋荆川初入館局詩學初唐晚年效邵堯夫謂其天機自動未免頽然自放矣履菴雖宗擊壤而習染未深觀其黔南諸作頗有似柳柳州者

自炎方驛暮宿亦資孔

遠道資人力扶持萬嶺中
仗隨徒隸亂輿放僕夫空雲
動嵐移黑霞收樹斂紅
祇貪趨館宿未暇泣途窮

烏撒道中

地當高處峰隨轉雲到窮時路更賒夏半火刀方佈種
晚來牛馬不歸家瘴煙寒鎖蠻村樹嵐霧晴迷客子槎
干羽未能馴鬼國祇貪關市中鹽茶

洪朝選一首

朝選字舜臣同安人嘉靖辛丑進士歷官刑部
右侍郎有芳洲集

詩話舜臣強直自遂為勞堪羅織斃之獄中士
林多為扼腕時王道思唐應德輩銳意古文辭
舜臣雖不與八才子之列而實聯鑣並驅道思
與李中溪書云吾鄉洪芳洲先生文直得韓歐

曾王家法吾輩駁雜視之有
媿其傾倒至矣詩非擅長

送黃明齋歸姑蘇

往歲禪林居逢君同棲止予抱子輿疾君洗巢父耳同
賦招隱吟肯効彈冠喜嗟子學不就冠帶束疲繭黽勉
江東行意君雲霧裏胡為塵土間逢子亦在市髭髮半
霜根垢衣露敝泉良久問口談始憶君名氏君有博古
才五車在牙齒上精蒼頡書下綜姬公禮義畫卦之初
機經兵所起星書甘石文地志神禹紀探詣各窮源名

狀何切理遂令侯貴間傳客播芳美頗似驚座陳還如
使氣彌忽驚風露零頓使家園邇去來本無心別離亦
條爾夫椒山窈深五湖水清泚請君具扁舟高卧從此
始

何 遷 二 首

遷字懋益德安所人嘉靖辛丑進士累官刑部

侍郎有吉陽山房稿

李時遠云先生素講
理學詩亦冲淡典實

送人守綏德

戎馬猶嚴警旌旃復遠行
龍沙知上將燕領本書生
樹引秦川直山連晉水清
因君思保障萬里見長城

萬松菴

青林千尺陰覆此山中
閣月出不逢人門前松子落

范惟一 二首

惟一字于中松江華亭人
嘉靖辛丑進士歷官

南京太僕寺卿有范太僕集

莫子良云太僕詩質而不浮麗而有

則

送人之廣東郡幕

春杪都門道清尊送客行一官趨郡幕萬里是王程瘴
嶺排雲入蠻煙入市生回看鄉國樹黯黯正含情

龍華廢寺

鴈塢猶初地龍華半劫灰棟虛雲氣隱簷漏日光來馴
鴿羣迎客香花亂點苔還憐杯渡者何日問津回

雷賀一首

賀字時雍豐城人嘉靖辛丑進士歷官右副都

御史巡撫四川有雷中丞律選

宿郢東驛

策馬驅殘日開軒候晚風
鳥迴雲夢北花發石城東
宦況重來減風光別後同
幾番經夙夜身世歎飄蓬

謝東山一首

東山字少安射洪人嘉靖辛丑進士歷官右副都御史巡撫山東有近譬軒詩抄黔中小稿

次雲屏九日韻

海門孤嶼湧中流千古龍祠在上頭
記得雙旌蒼水使春風一舸下渝州

林懋和一首

懋和字維介閩縣人嘉靖辛丑進士歷官廣東
左布政使有櫟寄集

憩玄福宮

碧殿依青嶂丹臺入紫霞聊因駐征蓋復此訪仙家
洞隱疑無路林凋尚有花山童陳石髓羽客進胡麻
石上

柯初爛壺中景未斜赤松如可見從爾學丹砂

萬衣一首

衣字章父潯陽人嘉靖辛丑進士歷官河南左
布政使有草禺子集

九日蒲圻張魏二省丈見邀

年年客裏逢佳節今日登高復異鄉二妙恰逢天上侶
孤臺宛在水中央白衣似為幽人至黃菊能如故國香
別後出關秋正杪年華旅思共淒涼

王應鍾一首

應鍾字懋復侯官人嘉靖辛丑進士歷官山東
參政有在音集

題謝中皋卷

林栖懷獨往人境迴遺羣一徑通樵路千山藹暮雲
禽當戶轉澗水向田分偃息亭皋上玄言不可聞

龔秉德三首

秉德字性之濮州人嘉靖辛丑進士歷官湖廣

按察副使有三幻集

朱中立云虹川詩和
粹婉麗藻思駿發

夏日齋居即事

首夏物始和端居恣游衍
林木花已敷池荷葉未展
布穀啼空桑流鶯下崇峴
雨餘竹韻清日上巖光顯
澄心扇自捐縱目簾初卷
偶因謝簿書兼得理墳典
叨籍力不任冒榮分非淺
感茲華髮生滄洲若在眼
神與元化并思將遺慮遣
守道情自愜處順顏無覘
升沈嗟倚伏明晦歎尋轉
性本戀煙蘿敢云輕軒冕

曉發龍潭道中

霓旌蕩煙靄星駕轉峇堯水落龍潭淺山連雉堞遙林
昏猶辨月江冷不聞潮漸覺鍾陵近淒涼憶六朝

雨花臺眺望

崇臺縹緲出雲孤春日憑虛覽壯圖江繞潯陽遙辨楚
山連京口半吞吳秦淮風土憐今昔王謝豪華問有無
回首長干傷往事六朝煙雨半蘼蕪

鄭渭一首

渭字應清閩縣人嘉靖辛丑進士榜姓孫官至
河南按察副使有望川存稿

舟次桐江釣臺

乘舟入桐廬山水得佳憩伏岸倚灘隈連峰上雲際傍
石試躋攀臨流喜容曳目隨魚鳥閒心與漁樵契寂寞
古釣臺青蒼遠虧蔽天晴靈境幽日暮長川逝邈矣羊
裘人高名誰與繼

朱瑞登一首

瑞登字永仲海寧人嘉靖辛丑進士由桐城知
縣選湖廣道御史歷按察副使有真逸先生集

中秋對月

林塘客萃止待月欣舉觴今夕勝昨夕已見生東方澄
空斂煙霧彌覺清輝揚初猶樹枝杪俄頃天中央徘徊
臨廣除白露霑我裳弦望洵有度明晦何能常良時不
屢值對此宜樂康毋容外物累長近君子光

李時行三首

時行字少偕番禺人嘉靖辛丑進士除嘉興知縣徵授南京兵部主事有青霞集

詩話少偕罷官歸里與梁公實黎維敬歐楨伯吳蘭皋結社稱南園後五先生其詩體格雖卑然亦清穩無叫囂之習

別吳山人擴

客中仍送客離思渺難任歧路一尊酒故人千里心歸雲衝落雁寒角亂秋砧湖海風塵裏前期何處尋

酬張符臺秋夜閣直見寄

禁苑含香入高秋，復道平疎星移鳳闕。明月上龍城，夜半聞天語。風前遲漏聲，思君在霄漢。清夢隔蓬瀛。

寄廣陵高子通徐伯可

憶昔逢君客帝京，留連郎署十年情。看花並醉長千里，走馬同過白下城。春入吳宮芳艸色，月明蕭寺暮鐘聲。別來迢遞天南北，一望江湖感慨生。

張習一首

習字子紳，寶應人。嘉靖辛丑進士官郎中。

塞上

密雲今重地遙望幾重山西入黃花鎮東連黑谷關邊
臣常帶甲首女不垂髮慚負司農職烝民食尚難

瞿景淳一首

景淳字師道常熟人嘉靖甲辰賜進士第二授
翰林編修歷左諭德侍讀學士以太常寺卿領
南國子祭酒事陞南吏部右侍郎卒贈禮部尚
書諡文懿有文懿公集

秋懷

秋夜不能寐起視臨軒墀明月入我懷幽恨不自持憶
昨赴京洛正當月弦時月明幾圓缺我行無還期祇應
清光同千里長相思

吳桂芳 一首

桂芳字子實新建人嘉靖甲辰進士累官工部
尚書兼副都御史總理河道有師暇裒言

東湖

東湖行一曲十里柳煙齊遠嶼浮空碧長雲壓水低岸
香聞杜若沙淨浴鳧鷺更愛維舟處夕陰蓮葉西

劉崧 崧一首

崧字山父無為州人嘉靖甲辰進士累官大理
寺少卿

天津即事

秋盡蒹葭白露晞片帆遙指朔鴻飛天橫絕塞孤雲遠
水遶寒城落照微四海徵求方訴急九邊征戍未言歸

天津橋上空回首封事誰當達禁闈

趙 鈇 三首

鈇字子舉桐城人嘉靖甲辰進士歷吏科都給事中陞南京太僕少卿有無聞堂稿

從軍行

從軍有苦樂從軍良不惡官家選民兵我軍只守城民兵負戈戰我軍立觀變民兵骨如山將軍不汗顏但得我軍在城墮不稱敗我軍生死將軍命將軍護軍如護

印將軍有時罪猶錄行賞我軍恐不速莫歎身無衣居
無屋但報寇入邊我軍有馬無有粟如此從軍心亦足
白龍潭

白龍水底眠猶放雲光入有時化作人獨向峰頭立

古藤洞

古藤生洞口不遣遊人入酌酒坐藤陰飛泉忽相及

胡安三首

安字仁夫餘姚人嘉靖甲辰進士歷官苑馬寺

卿有趨庭集

黃太冲云樂山詩極多雋句

無題

春到春歸不旋軫
綠陰稠處花開盡
泥中何得粘飛絮
牆頭忽見過新筍
荒園落莫待我來
小車久閣無人引
獨倚南樓待月明
平生嬾作河陽尹

閨意

涼風動袖湖波起
岸頭月影如秋水
蓮房摘盡蓮葉低
含啼轉向芳閨裏
征鴈還從北地飛
山川何處不沾依

應知薄倖思羅綺不著年年寄到衣

固原

柳色凋殘雨未收陽關西去更堪愁
平川落照連秦苑古道吹煙覆驛樓
刁斗風清初禁夜毳帷月冷盡防秋
雲山最是淒涼地今夜邊關第一州

汪一中一首

一中字正叔歙縣人嘉靖甲辰進士繇工部郎
中出為江西按察副使閩廣寇至戰死贈光祿

寺卿謚忠愍有南華山房集

汪禹又云正叔近體典雅雄渾有感

唐人
矩度

送吳舍人還楚

百年心事獨依依
千里思家願不違
燕塞夕陽孤雁渡
荆門秋雨一帆歸
曲終江上人何處
雲散荒臺夢已非
莫向鍾山賦
搖落朝廷獻納似君稀

任環一首

環字應乾長治人嘉靖甲辰進士歷官山東右

叅政贈光祿寺卿

詩話倭人入犯任公大小數十戰功最多歸熙
甫詩云江南列郡盡乘城蔽穴何人肯出兵惟
有使君躬探甲劉家港口看潮生公軀瘦瘠倭
人目曰瘦官人望而避之詩特其寄興然亦明
淨

和張石川野航之作

蘆花汀畔獨移船一曲滄浪興杳然已付世情流水外
遂令心事老江邊閒憑魚浪傳書帖淨愛鷗沙占酒筵
便與先生訂幽約乘槎直欲犯青天

江珍一首

珍字民璞歙縣人嘉靖甲辰進士除高安知縣
徵授禮部主事遷南京兵部郎中出知廣信府
轉按察副使歷浙江參政按察使雲南右布政
使終貴州左布政使有華委堂集

汪禹人云民璞五律溫厚

典雅蓋枕籍唐人而有得者

寄汪伯玉職方

聞汝燕山信秋深已飭裝如何冰雪候猶未到江鄉舟

楫關河阻兵戈道路長倚闌思不極雲樹渺蒼蒼

徐文通一首

文通字汝思永康人嘉靖甲辰進士歷官山東

按察副使

王元美云徐汝思如初調鷹見擊鷲故難獲鮮

岱宗

岱頂凌霄十八盤中原蕭瑟思漫漫振衣日觀三秋曙
倚劍天門六月寒風雨黃河通瀚海星辰紫極近長安
小臣願獻蓬萊頌閭闔高懸謁帝難

魏文煥一首

文煥字德章侯官人嘉靖甲辰進士歷官四川
叅政備兵松潘有石室私抄

遊武巖

躡步上昇真長揖紫霞客茲山多靈異想像銀臺闕
草吐金光慧泉注丹液仙翁挾茅龍棄世如遺跡回首
謝所親尚留赤玉舄我欲往從之茫茫水雲白誤與軒
冕期學道恐無益

張才二首

才字茂參西安衛人嘉靖甲辰進士歷官

按察僉事

王元美云張茂參如荒儉渡江揖讓簡略故是中原門第

詩話元美評茂參詩比之荒儉渡江茂參之言曰自六義輟講而詩教寢衰五傳異觀而文體漸裂今昔殆不相及矣務艱者氣鬱而不信樂易者神渙而弗耀侈博者意累而靡潔至或思不通圓而極貌摹倣識未周洽而委心剽效支戾勿經蹇駁可厭篇幅雖富豈足稱哉其意亦似不滿於瑯琊歷下二子度其集必有可觀而惜其

罕傳

朝陵歌二首

本朝陵墓傍燕闕殿閣參差霄漢間
王氣千年朝北極
雄圖萬里抱西山

松門回首七陵遙
春殿金燈鎖寂寥
地迴忽看星斗動
夜深疑有鬼神朝

劉鳳一首

鳳字子威長洲人嘉靖甲辰進士官至河南按

察僉事有澹思太霞二集

李于田云子威掘奇索隱抗心無前屠

長卿云侍御思苦志勞力勁神王沈淵無底排
雲直上 陳卧子云子威意在獨造頗傷冗反
詩話子威局守于鱗唐無古詩一語歎為知言
其詩襍積纂組節節俱斷俾讀者茫然如墮雲
霧中吳趨土風清嘉不意出此鈍漢所著澹思
太霞二集類一時顯名者序之威相揚調而吳
市賣卜人袁孟逸每向人扶搥其字句鈎棘文
義紕繆者以為姍笑子威聞而大怒愬之有司
有司既捷之而數之曰若敢復姍笑劉侍御詩
文耶伏地對曰民寧更受笞數十不能妄說劉
侍御也蓋草野之公論尚
存勝於士大夫曲徇多矣

懷友

迴思京洛日初及壯盛時極意但娛樂奄忽歲月馳亦

知計不立才薄靡所施良無根株託飛蓬安可期自我
與君居遠在天一涯出處道不同榮悴古有之反復念
疇昔筋力亦已衰會面諒無由願寄一言辭久要貴能
敦情義兩不疑勗哉崇明德式用慰我私

朱曰藩五首

曰藩字子价寶應人嘉靖甲辰進士除烏程知
縣遷南京刑部主事改兵部轉禮部郎中出知

九江府有山帶閣集

王元美云朱子价如高坐
道人袂衣躡屐忽發胡語

詩話升之詩倣北地子价則法用修其在金陵
懸用修畫像於寓齋焚以東管香薦以陽羨茶
賦人曰草堂之詩與唐李才江尊賈浪仙為佛
事絕相類然其詩實與用修派遠由其牽絲西
吳盖心慕蔡
白石故爾

贈袁河內

漢郡繇來重仍傳借寇行山從上黨斷河入大伾平訪
古停千騎班春徧百城西征雲物美憑軾賦先成

贈石城文選拜南太常

我祖都江左鍾山萬古憑朱旗唐鹵簿白露漢園陵懷

里心長往分曹事有恒清齋三五日贈子玉壺冰

飲罷

沙溪雨過漸通潮新漲朝來拍小橋九曲湖塘藏窈窕
數株門柳伴逍遙時魚饌客烹蘆筍海鶴驚人起稻苗
飲罷中庭不成寐夜間河漢正寥寥

將入雲中作

咫尺分胡地崎嶇出漢關今宵看太白一上紇干山

舟行

淶水平如鏡芙蓉媚遠天
時聞采菱曲唱近使君船

陳皋謨一首

皋謨字思贊江陰人嘉靖甲辰進士除知蒲州
歷南京工部郎中有薄游北游南都諸稿

環縣城遠眺

靈武孤城霽色開感時還上最高臺
山樓風急熊旗動關塞天連鳥道回
經略久寒西夏膽安危深仗北門才
殊方獨抱懷鄉思日暮愁聞畫角哀

劉爾牧一首

爾牧字長民一字成卿東平人嘉靖甲辰進士
授戶部主事歷郎中忤嚴世蕃廷杖削籍有堯

麓集

王元美云成卿質
秀才俊尚未成家

重陽前一日

楚天愁絕九迴腸漢水煙波動渺茫雁盡北書無日到
秋深南菊為誰芳江頭落葉催行路峴首浮雲蔽故鄉
惆悵年來遲暮意明朝風色是重陽

蔣孝一首

孝字維忠武進人嘉靖甲辰進士官戶部主事

顧玄言云戶部才情綺麗頗任俠氣

贈顧少參

白下今才子華陽舊隱居
早辭南省貴來著北山書
邑有盧敖井山藏內史廬
堂前曳珠履寧羨食無魚

方九敘二首

九敘字禹績錢唐人嘉靖甲辰進士有十洲集

同諸子游靈隱寺夜宿澗西房

厭喧慕幽棲惜陰耽夕憩梵宇枕山阿層巒延遠睇水
石互清華松篁紛蔽翳緣澗蔭芳椒依巖構禪砌嵐翠
罨簷牙靈籟響雲際曖曖日將頽淒淒風且曠稍覺朝
歡闌還因宵賞滯高閣謝塵囂流泉澄夢寐况復偶羊
何寧須狎支惠尚子欣遠遊嵇康慵作吏苟非賢達人
詎知身似寄

鳳山懷古

宋朝宮闕鳳山隈
輦路荒涼過客哀
青史尚留南渡恨
黃旗無復北庭回
沙埋舊井琉璃碎
蘚蝕殘碑翡翠開
歎息百年行在所
只今惟有梵王臺

余文獻一首

文獻字伯初德化人嘉靖甲辰進士有九厓集
送聶子靜南還

十年纔返國何事復南歸
歲月冰霜晚江湖鴻雁稀
青山還舊業落日初衣去
住乾坤裏無嗟與世違

李汝蘭一首

汝蘭咸寧人嘉靖甲辰進士

溪上晚歸

徑路草萋萋歸人咫尺迷
水聲聞犬吠月色見鷄棲
露下沾衣濕星垂掛樹低
今宵有風雨多在杜陵西

彭謙一首

謙字德光溧陽人嘉靖甲辰進士有茭東稿

早行

畏塗無歲暮假寐怯宵征
高柳霜前短殘星曉後明
板橋人度影畫角成傳聲
野燒前山起羈心黯自驚

張居正

四首

居正字叔大江陵人嘉靖丁未進士改庶吉士
陞編修歷春坊學士以禮部侍郎入內閣官至
太師吏部尚書中極殿大學士卒諡文忠有太
嶽集

詩話江陵以奪情為清議所不容然能自任天
下之重定陵冲年請大閱京營之士時掌中樞

者山陰吳尚書兌也尚書繪圖藏之家子曩從尚書孫錦衣使國輔處見之及戚武毅鎮薊大
臣行邊簡閱士馬隨上功狀疏恩晉秩烽火不
徹於甘泉者一十五年江陵之秉國成可謂安
不忘危得制治保邦之要矣近靈壽傳尚書維
麟撰明史記乃與分宜合傳毋乃過與于文定
與丘尚書書云江陵以蓋世之功自豪固不肯
甘為汙鄙而以傳世之業期其子又不使濫有
交遊其平生顯為名高而陰為厚實以法繩天
下而間結以恩其深交密戚則有賂路人不
敢也債帥鉅卿則有賂小吏不敢也當其柄政舉
朝爭頌其功而不敢言其過及其既敗舉朝爭
索其罪而不敢言其功皆非其情實矣此足以
當爰書聞有題詩于故宅者云恩怨盡時方論
定封疆危日見才難
二語足稱詩史矣

恭勵聖學

元后輔萬邦綏猷良不易若稽古哲王多聞乃建事堯
舜帝者宗精一闡微義夏禹既祗德殷高亦遜志成后
務緝熙周詩咏小莛猗與休烈先英聲播來嗣今皇體
睿明冲齡纂神器爰當訪落初即啟金華祕書帷簡儒
彥藝圃覃文思朝旻不遑暇寒暑靡暫離寰宇仰休明
風雲慶遭際顧以謏陋質無能補天地願言崇聖功問
學登純懿勿云天聰明無為事博識圖書足自娛兼之

益神智勿云富春秋茂葉良可諉寸陰重逾璧居諸易
流駛勿云履崇高優游保天位君心苟縱逸萬幾遂顛
墜勿云當燕閒可以快志意一暴而十寒細行終為累
戒彼鴻鵠心專精道乃致誓御必端良勿狎於匪類為
山九仞崇成功虧一簣慎初惟克終終保無為治愚臣
職司規敢以告中侍

莊敬太子挽歌

鶴馭凌霄漢龍樓鎖寂寥空悲仙路杳無復寢門朝綺

季辭金輅浮丘侍玉霄
惟餘鳳笙曲猶逐白雲飄

舟泊漢江望黃鶴樓

楓林霜葉淨江煙錦石游魚清
可憐賈客帆檣雲裏見
仙人樓閣鏡中懸
九秋查影橫青漢
一笛梅花落遠天
無限滄洲漁父意
夜深高詠獨鳴舷

潛江憫澇

水漲平堤沙岸迴
野田今見荻花開
江濤挾雨秋仍壯
塞雁衝寒暮獨來
歲晚風霜歎客枕
夜深燈火傍漁臺

悲時已有江南賦愁聽荒城畫角哀

殷士儋三首

士儋字正甫歷城人嘉靖丁未進士累官少保

兼太子太保禮部尚書武英殿大學士卒贈太

保諡文通有金輿山房集

王忠伯云先生登高而賦餞別而歌體齊

魯之雅馴兼燕趙之悲壯采吳越之婉麗以求勝于歷下婁水之間

送劉希宏驛宰之高郵

迢遞淮南驛風煙隔楚波潮平漁火近日落客帆多遠

樹生鄉思青山入棹歌春來見芳艸知爾憶鳴珂

送趙萬舉守淮安

聞道淮陰郡輿圖屬上游雲連江國曙地接海門秋
特簡中朝彥遙分南顧憂青山迎列戟芳草待扁舟
楚甸歌新牧瑯琊識故侯津橋通晚泊膏壤課春疇
樹色依官舍潮聲入驛樓知君富登覽吟興滿滄洲

題塞馬圖

玉塞無聲夜有霜橐駝五萬入漁陽平沙落日悲風起

馬上橫梢渡白狼

楊 魏 二十一首

魏字伯謙海豐人嘉靖丁未進士除武進知縣
入為兵科給事中歷右都御史巡撫宣大陝西
山西入為兵部侍郎陞南京戶部尚書召入改
工部復改戶部再改吏部加太子少保進太保

贈太師有夢山集

朱中立云夢山詩不事雕繪
旨趣天成 王貽上云先生

五言直舉胸臆真澹雅素而格在其中陶韋嫡
派儲王之雁行又云先生詩蕭疎簡遠得淵明

摩詰之真品當在蘇門之次西原之上謝方
山云先生擅場本在五言其近體妙處發源王
孟接軌高薛嘉隆塵空之習曾未染其筆端故
是間代清律沈山子云夢山五律固是長城

其全首矜鍊者不待言句如風雨樓煩國關山
李牧祠春風吹戶牖芳艸遍庭除薄地不盈頃
艸房才數間漁樵原舊業荷芰有初衣花憶春
城發門憐芳艸多北憲風到處深樹鳥鳴時
雪春仍積岩花夏始開家貧人卧穩橋斷客來
稀杯外分平楚窗中到遠山霜筇連夕院野燒
到經臺野燒驚沙雁霜風落塞榆人垂燈下淚
鬼哭雨中魂皆近自然豈四溟山人所能及
詩話夢山與中麓滄溟同郡而其詩遠法右丞
左司近取蘇門不蹈章丘穉鄙之音不墮歷下
叫囂之習信豪傑之士也集不甚傳近新城王
尚書德州謝郎中重為鏤板始行於世夢山自

言不知詩補晉臬時學使者曹君紀山謂當以唐人為宗且辨其體格及歸田四明呂山人往來海上相與倡和共明此道云云呂山人者時臣中甫也紀山名汴江陵人嘉靖辛丑庶吉士仕至右副都御史巡撫雲南以夢山推許若是度其詩必有可觀惜無好事如王謝兩公刻之以傳也當嘉靖初北地信陽朝華已謝滄溟集盛唐人字句以為律一時宗之正猶隋苑剪綠成花淺碧深紅未嘗不眩人目然生意絕少此時讀夢山詩如水仙十囊江梅一萼嫣然薄冰殘雪之外有不愛惜者耶

春日述懷

曉齋春雨歇一鳥當窗鳴山雲入我座不知在邊城夙

心本閒曠偶無塵事縈手把楞伽讀忽已忘吾生軒冕
是何物可以嬰其情君子貴得道誰能顧浮名

醒後聞磬聲

泠然響清磬我思良悠悠披衣一起坐明月懸高樓遙
遙目天宇空闊萬象收此時無人言獨與太虛遊河清
不可俟天運條已周冥心入無極真想在浮丘人生亦
晝夜身外更何求

漫翁詩

子美稱漫郎次山號漫叟兩公皆偉人斯名傳不朽余
本疎闊士且與病為偶性惟率其真名不居其右雖嘗
為文章不習韓與柳詩韻尚未諧況復辨好醜亦嘗涉
世故世故良難剖軌事與掄材舛錯恒八九自信惟此
心得失兩無有所幸遂歸來惟與鹿豕友耕也不知穫
漁也不用笥富貴若浮雲詩書成敝帚於今年八十萬
事空回首茫茫視天地未知誰長久仍欲惜豹文仍欲
競鷄口縱得千載名何如一杯酒歲月自盈虛吾生無

譽咎從此稱漫翁可並古人否

送黎樂溪轉甘肅太僕

白嶺千山外黃河萬國西塞雲秋渺渺沙州日萋萋遠
地愁離別邊城尚鼓鼙昔賢名未泯勲業爾能齊

北樓口留別許參戎

絕塞難為別離尊駐晚暉悲風嘶去馬落葉上征衣野
燒臨河斷寒沙帶雪飛邊城人不到此後信應稀

卞州雨夜

世慮已難遣，況當旅館秋。
寒城夜半雨，故國夢中樓。
河漢幾時曙，蛩蟹增客愁。
鴈門明日路，鼓角入邊州。

柏林寺別王計部寺即李晉王葬所

園陵今作寺，秋艸向沙陀。
事歎千年往，人憐兩度過。
山川明霽雪，鐘磬帶煙蘿。
於此別知己，尊前意更多。

壬申九日登覽曠亭憶舊兼喜谷司馬初還次前韻

往事真如昨，登高復此間。
歲時人半老，江海客初還。
暮

鴈聲偏疾寒花色白斑不須多感慨東望有牛山

秋日閒居

笑我起居處寥寥一竹床長貧諳性命多病識行藏地
與紅塵遠秋憐白日涼山僧久不至木落井西堂

送汪山人遊山海

自是江湖客猶然變姓名妻孥貧不問書畫老逾精雲
黯秦王島山高孤竹城同誰登碣石醉看海濤生

雨夜董信溪過訪

卧病滄江上柴扉晝不開
况兹風雨夕乃有故人來
遶屋吟黃葉疎燈照綠苔
平生丘壑意共盡掌中杯

秋雨宿黑石嶺

嶺險藤迷路山高石作城
片雲何處雨孤客此時情
茅屋幾家住秋風半夜生
旅魂愁已絕况聽鼓鼙聲

早秋登龍門城樓

指點雲州地真為漢北門
八城臨大漠一路向中原
晴日山川映秋田禾黍繁
文莊經略處父老至今言

經順聖川

野曠行人斷風高戍鼓鳴
青山鄰絕漠白日閉孤城
戎馬千年地江湖萬里情
不堪征戰後極目一沾纓

環縣早行

羌狄平無日滄江未擬還
燈前梳白髮馬上夢青山
薄曙羣峰外殘星杳靄間
雞鳴問何處已度古蕭關

蕭關北作

塞路山難斷天愁雲不開
遙驚戍火起數見羽書來
周

室朔方郡唐家靈武臺客心正多感羌笛暮堪哀

宿瓦雲驛

蕭條來野館秋艸正萋萋復此聞風雨兼之厭鼓鼙經
年堦樹老入夜怪禽啼獨坐生歸思田園渤海西

沙磧驛逢劉叅戎

風塵滿目塞門間媿我書生鬢欲斑為問干戈何日定
不知江海幾人還河聲暮遶沙邊驛雪色晴看天外山
全仗將軍能破敵莫令匹馬近三關

酬劉二府過嶺園

老喜高軒海上過，開尊嶺圃對煙蘿。
纔聞朔塞兵初罷，豈料中原事漸多。
話到蒼生流涕淚，愁臨歧路遡山河。
眼前君最強吾意，國士寧論甲乙科。

春日南墅讌集

南郭春偏好，留人到夕陽。
風吹山鳥語，花落酒杯香。

憶舊有感

丁卯橋西憶舊遊，綠楊高映酒家樓。
故人莫訝凋零盡，

一別江南四十秋

陸光祖一首

光祖字與繩平湖人嘉靖丁未進士累官吏部
尚書贈太子太保諡莊簡

金陵懷古

宰木蕭蕭起暮風君王不復渡江東舞衣滿地生新艸
過客沿溪問舊宮
垓下一朝騅不逝咸陽三月火徒紅
英雄轉鬪無完策四面悲歌入帳中

林 爓 六首

爓字貞恒閩縣人嘉靖丁未進士累官南京禮

部尚書贈太子少保諡文恪有對山集

王伯穀云先生

詩文爾雅若璞玉渾金無詞人藻繪刻鏤之習

馬侍御宅偕同館諸丈宴集

人生百年內奄忽浮雲馳隨風日萬里聚散難可期昔
我同門友王事各乖離豈伊道路遠邈若天一涯三秋
積晨暮耿耿懷相思何悟升斯堂復得一追隨豐殺列

綺席美酒溢金卮相見各怡然獻酬吐芳辭
蘭膏繼明晝良夜殊未疲烏棲戀共林魚遊樂同池
交誼古所敦久要諒不移今夕良宴會貽爾伐木詩

舟發芋江別諸兄弟親友

宦遊二十載幸始歸故鄉盤桓未及久戒徒復嚴裝
豈不戀樂土王事有靡遑遲遲出郊郭回顧悽以傷
秋風何飄飄吹我征衣裳兄弟送我行執手淚數行
親戚送我行各攜壺與觴日暮客程促踟躕猶路旁
泛舟沂大

江怨彼道里長落葉雖隨風遶樹自飄揚禽鳥失儔侶
嗷嗷鳴迴翔矧伊骨肉情離別天一方暫且赴簿領行
當返耕桑努力各自愛引領遙相望

工曹後園觀稼

伊昔仕京華不忘畎畝志幸此南土遷公署有餘地後
園墾為田蕪穢舊已治陽春倉庚鳴四埜肇農事晨興
戒農夫播種及時至薄言勸其勤簋飧數器實閔東
作勞豈要西成利周行阡陌間嘉樹或時憩即目雖暫

欣於心慨未遂伐檀刺素餐鷄梁譏竊位自顧魯鈍姿
食浮久吾愧悠悠望故山懷古有深意寄謝沮溺羣高
蹤庶可企

孝烈皇后挽歌

鳳穴金宮祕龍章寶冊宣曾將五色石能補九重天桂
殿花空落松門月自懸惟餘歌懿德長續二南篇

送二兄謫平樂貳守

暫會仍分手離魂黯欲銷如何適萬里況乃傍三苗中

土風煙隔征途雪霰飄願將盤錯意持報聖明朝

詠史

朱雲折檻日賈誼上書年感激廷空爭飄零席始前白
頭槐里令青簡汨羅篇直道元如此千秋世共憐

王樵五首

樵字明逸金壇人嘉靖丁未進士累官南京右
都御史贈太子少保諡恭簡有方麓集

詩話方麓研心著書自言六經畢其四詩特游
藝然清婉軼倫當甌甄太函白榆澹思叫囂之

會乃聞此雅韻
實獲我心也

短歌答趙江都金山見懷之作

海門兮長風中流兮孤嶼懷美人兮何方覽大江兮東
去

香山寺

曉色開層閣春天淨翠屏檻憑千樹綠門掩四山青遠
寺分林見流泉夾路聽禪房人不到花竹晝冥冥

除夕

塵事俄消日他鄉亦作年功名慙鏡裏兒女且燈前

望湖亭 二首

平疇門外春雨遠寺山西夕陽柳暗溪橋輦路水肥種
種江鄉

孤村數家隱樹一曲清流抱山四月城中未有林端黃
鳥關關

宋儀望 三首

儀望字望之吉安永豐人嘉靖丁未進士歷官

僉都御史巡撫應天進大理寺卿有陽山稿華

陽館集

初去吳門作

營世無疾途筮仕獲下秩綰綬出明邦感懼情非一雖
抱濟物情良缺經世術簿書日紛紜督賦無寧日覩茲
民力艱焉忍事桎梏淳風古已頽文質相毀蝕慙無下
堂化何由示師帥直道既已危降志還見嫉沈憂結衷
腸能不慚三黜徵書來日下濫此樗朽質新恩詎云辭

夙抱未及畢驅馬出郭門寒風正蕭瑟道傍凍餒人對
我長歎息殷勤謝父老聊以微衷述

自欒城趨柏鄉

朝發欒子邑暮投柏人鄉驅車多所經指顧情內傷燕
趙昔吞并四海如沸湯豪俊相馳騫一言決興亡故壘
何蕭條云是古戰場俯仰今昔間沈痛結衷腸纍纍道
傍冢誰辨愚與良燕昭既不存平原客久荒不見黃金
臺樹木鬱蒼蒼息駕暮雲沈感歎彌難忘

遊梅仙山

白雲在深山山深轉空翠古木凌飛煙叢竹亦森邃梅
公隱何時漢道昔云季當其抗言時鼎鑊寧足畏一斥
眇何所去作南昌尉茲山信超曠盤鬱多佳氣幽棲亦
何為豈不以我貴一朝變姓名挂冠從此去新舊相太
息妻子不知處余亦骯髒人誤觸當時諱見幾苦不早
撫己有深媿永願謝塵緣長往從我志

胡杰一首

杰字子文豐城人嘉靖丁未進士改庶吉士歷
南京國子監祭酒陞太常寺卿有劍西橐

九日馬西田侍御讌具瞻樓

亭閣崑崑俯一丘柏臺清讌復高秋籬邊黃菊經時晚
谷口青驄竟日留抱病有懷仍對酒自公多暇幾登樓
臨風不用傷搖落歸路月明山更幽

馬一龍二首

一龍字員圖溧陽人嘉靖丁未進士改庶吉士

歷官國子監司業有遊藝集

湖上有懷

湖上青山半入城，湖中風景坐來清。
高飛雙鶴與天近，遠去孤舟隔水明。
為客故鄉秋鴈杳，懷人落日暮雲平。
無端忽起思歸念，相對尊前共一傾。

新豐夜泊

新豐市上酒家邊，夜泊沽來不用錢。
北風吹雨欲作雪，客子到家將近年。
京國書傳千里外，剡溪路入小村前。

深林舊有高人隱尋到梅花却繫船

章 适一首

适字景南蘭溪人嘉靖丁未進士歷官禮科給事中

塞下曲

材官三十萬日夜出臨洮不見烽塵息惟聞甲第高盤
鷗依陣落獵馬向秋豪辛苦從征地黃沙蔽白蒿

孫永思二首

永思字性孝蒲州人嘉靖丁未進士除行人選授浙江道御史

海珠寺讌同鄉李崔二鴻臚

象設鄰鮫室江流達海門上方無陸路四壁有潮痕香霧籠珠樹飛花墮玉尊漁歌相聽處萍水不須論

登鎮海樓用韻

越王臺接五城樓島嶼連空起暮愁瘴海波濤浮日月炎天風雨自春秋亂帆歸晚聲相軋萬樹邊江葉盡流

莫向危闌聽吹笛
武陵離思在南州

詩話二詩侍御巡按廣東

時作蓋嘉靖丙辰年事

楊繼盛 二首

繼盛字仲芳容城人嘉靖丁未進士除南京吏部主事入為兵部員外郎坐論馬市貶狄道典史稍遷知諸城縣陞南京戶部主事轉戶部員外調兵部疏劾嚴嵩論死贈太常少卿諡忠愍

有集

皇甫子循云楊忠愍辭尚宏麗語罕怨誹江河一瀉乃徵其才光燄萬丈悉由於氣

詩想見其人沒世而後猶有生氣
蔣仲舒云楊公忼慨赴死讀其

送徐子與讞獄江南

寥落白雲司半虛看君此去更何如
西曹月滿幽人榻南國星隨使者車
塞鴈不堪行斷夕秋風況是葉飛初
秣陵故舊如相問為道疎狂病未除

懷鶴峰東城因寄

屋梁落月應懷我春艸池塘更夢誰
記得別時懸淚眼佯為笑語怕相思

彭輅二首

輅字子殷嘉興人嘉靖丁未進士除江西布政司照磨遷知新淦縣左遷應天儒學教授轉國

子監博士陞南京刑部主事有比部集

焦弱侯云先生

詩意高簡冲融婉秀卓然名家是時七子出互相矜詡雖有名於時而辭調往往如出一人先生能為衆所不為不少貶以就俗宜其知者鮮矣

詩話先生早慧於詩文不甚敦琢其持論取法中唐謂神在象外象在言外言在意外然率矢口肆筆而成頗類解大紳卞華伯一流昔人所以有才多之憾也

良鄉道中

昔去經衰柳，今歸見早梅。
緇塵飛不盡，白日黯難開。
短劍餘孤憤，長歌動七哀。
年年薊門道，空老雒陽才。

送祝學博之當塗

姑熟城頭月，常邀采石雲。
山齋看不厭，聊以贈夫君。

詹萊一首

萊字時殷，常山人。嘉靖丁未進士，有招搖館集。

漁火

絕浦漁燈暗空江月色多
關山空有恨款乃忽聞歌
風靜星河沒天寒木葉波
孤舟無住止獨酌奈愁何

沈淮一首

淮字澂伯仁和人嘉靖丁未進士有三洲集

積雨不能出有懷湖上

霞樓月榭欲生塵水上煙雲積幾旬
滿地山花應笑我雨中春色屬他人

甘茹一首

茹字征父富順人嘉靖丁未進士歷官按察副使

送成邑博

江城秋色暮客子欲何之
司馬浮湘日元王設醴時
風吹猿峽冷霜落鴈峰遲
欲識相思調君聽苦竹詞

鄭東白一首

東白字叔曉莆田人嘉靖丁未進士官至按察

僉事

釣舟

空亭一葉下落日五湖秋白幘攜尊酒滄波坐釣舟鐘
聲山外寺樹色水邊樓吾愛鴟夷子浮家汗漫遊

周思兼三首

思兼字叔夜松江華亭人嘉靖丁未進士除知
平度州遷工部員外郎有周叔夜集

送李羅村大參河南憲長

春風斗酒邵陵西新柳依依綠滿堤征馬不須催客去

暮猿何事向人啼道經湘水花初發夢繞漳河路欲迷
故舊那堪頻送別愁看芳艸轉萋萋

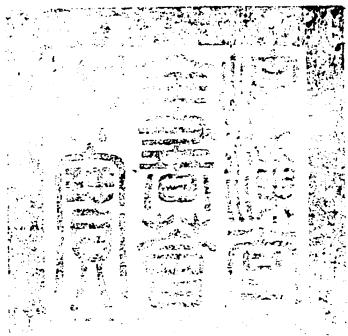
題畫

遠渚薰葭滿孤村風雨多明朝江上路誰載酒船過

送林雙池

故鄉故人今別離春風春艸各天涯尊前相對唯今日
去後相逢知幾時

明詩綜卷四十八



總校官庶吉士臣張能照

校對官檢討臣盧應

謄錄監生臣姜澍